

令和 8 年度(2026 年度)
桑蓬寮(男子寮)・椿寮(女子寮)

入寮を希望する方へ

【入寮の手引き】

入寮時に必ず持参してください

千葉工業大学 学生委員会

令和 7 年 12 月 1 日

1 学生寮の理念と運営

【学生寮の基本方針】

共同生活を通じて、社会の秩序、規律と人を思いやる精神を身に付けた優れた人格を持った学生を育成する。

【共同生活の心構え】

寮生活は、育った環境の違った者同士が、同じルールの下で生活を共にする場です。各人がルールを守り、他の人の立場にたって考え行動することが、快適で有意義な生活を送るために重要なことです。アパート生活などと違い色々なルールがありますが、その中で共同生活において優れた人格を形成する場として貴重な経験を積んでください。

【寮を管轄する組織（学生委員会）】

教職員で構成された学生委員会が寮の管轄を大学より委任されています。学生委員会は大学が定めた「千葉工業大学学生寮規程」に基づき、寮が衛生的で秩序ある整然とした環境を維持できるよう、寮友会と積極的に連携を図り、主に以下のような取り組みを行います。

- ・寮友会からの大学への意見や要望の集約と調整
- ・寮友会が企画する取り組みに関する支援
- ・定められた規則や秩序が適正に維持されているかの確認と指導
- ・設備・環境が適正に維持されているかの確認と指導
- ・規則に違反した学生の処分の審議・決定ならびに本人への通達

【寮生による自治組織（寮友会）】

寮生全員をもって構成される寮友会を設置しています。寮友会は、寮生の学問研究の助長、相互人格の成長を設置の目的としており、別に定める寮友会会則に基づき、寮が衛生的で秩序ある整然とした環境を維持できるよう、学生委員会と積極的に連携を図り、寮友会執行役員会を中心として主に以下のような取り組みを行います。

- ・新入生が寮生活に円滑に慣れるためのセミナー等の企画運営
- ・各種寮生相互の親睦を図る運動会等の企画運営
- ・寮生からの要望の集約と学生委員会への上申
- ・寮生に委ねられた事項に対する規則の立案や運営

< 寮友会の構成 >

寮友会の構成の概略を下図に示します。寮友会は主に寮友会執行役員会を中心に運営され、各種の取り組みの企画・調整を行います。寮友会の会則は別途定められています。

< フロアマスター >

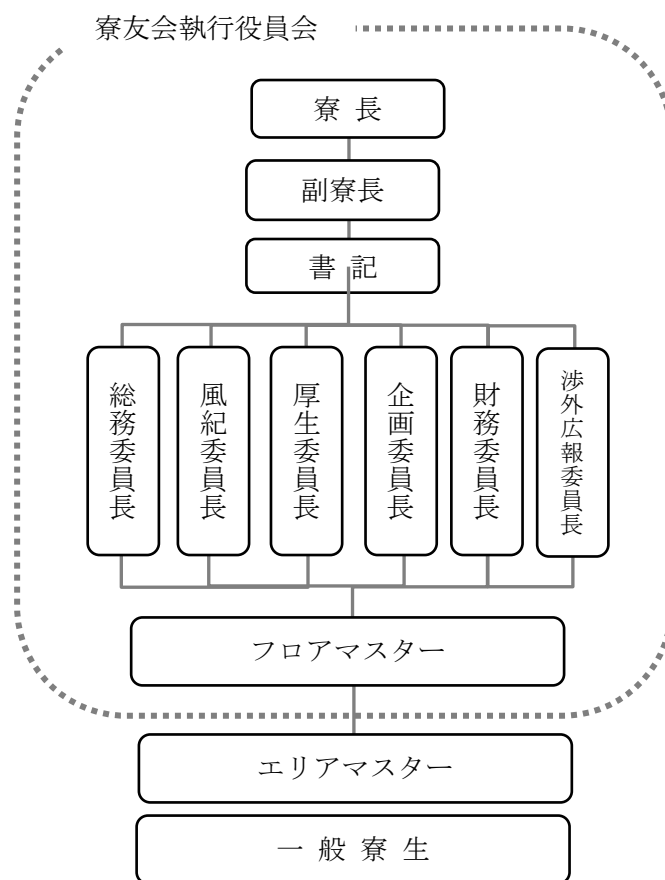
各フロアにはフロアマスターを設置しています。フロアマスターは各階の代表責任者で、当該フロアに住居する寮生の快適な生活を支援する観点から主に以下の事項を統括します。

- ・フロア全体の秩序と規律
- ・各エリアからの意見の集約と調整

< エリアマスター >

フロアを複数のエリアに分割し、エリアごとにエリアマスターを設置しています。エリアマスターは、主にエリア内における以下の事項を統括します。

- ・エリアの秩序と規律
- ・新入寮生への生活指導や相談



寮友会の構成概略図

2 食事

月曜から土曜までは、朝食および夕食を提供します。授業の無い日曜日等は昼食および夕食を提供します。（行事の関係で変更が発生する場合は、食堂に掲示が出ます。）

- (1) 食事時間は、**朝食 7 時 30 分～9 時、昼食 11 時 30 分～13 時、夕食 18 時 00 分～20 時 30 分**です。**（日曜日等は夕食 18 時 00 分～20 時 00 分）**
- (2) 長期休業期間は、食事の提供はありません。
- (3) 集団給食のため、各自の食物アレルギーには対応できません。必要に応じて献立表を確認してください。
- (4) 部活動・授業により、寮の夕食をとれない場合、事前申請により、学生食堂の食券（平日の夕食に限る）に振り替えることができます。アルバイトが理由の食券振替はできません。

3 学生寮入出管理システム等

学生寮の出入口には、顔認証システムと学生証でのセキュリティシステムが設置されています。このシステムは、在否の管理も併せておこなっていますので、学生寮の出入りの際は、必ず一人ひとりが認証チェックをしてください。**例えば、認証を通さないで外出した場合、帰寮した際に外出した履歴が残っていないためドアが開きません**ので注意して下さい。

学生寮は、新習志野校舎内にありますので、校舎の出入口を利用して出入することになります。**出入口が空いている時間は、6時から24時までです。**特別な事情でそれ以外の時間に入出したい場合は、事前に許可を得る必要がありますので、前日までに事務室までご相談ください。（※伝染病対策等により、大学が定めた門限が別途設けられる場合があります。）なお、学生寮は、男子寮（桑蓬寮）と女子寮（椿寮）が併設されています。男子寮（桑蓬寮）にある食堂と食堂横の多目的スペースは男女共用ですが、他のスペースについて、男子学生の女子寮（椿寮）への入室及び、女子学生の男子寮（桑蓬寮）への入室は禁止されています。

4 病気・ケガ

急病やケガをしたときは、事務室に連絡してください。伝染病（新型コロナウイルス、インフルエンザ、感染性胃腸炎やノロウイルス、ロタウイルス等）に感染した場合は、感染拡大防止のために帰省、または居室からの外出を禁止することがあります。

事務室への連絡の後は、事務室からの指示に従ってください。

5 郵便物・宅配物

郵便物についてはメールボックスに投函されますので、毎日必ず確認してください。

また、大型の郵便および宅配物については、事務室で一時預かります。ただし、**冷蔵、冷凍を要するものや代引きによる荷物は預かることができません**ので注意してください。

荷物の受渡し時間は、原則、16時から21時30分までです。自分で注文した荷物は、速やかに、事務室に受け取りに来てください。**なお、届先の住所には部屋番号の記入も必要です。**

6 私物の持ち込み

防災上あるいは清潔でゆとりある環境として居室を維持するために私物の持ち込みを制限しています。「持ち込み・使用を禁止する物品」を次表に示します。

持ち込みの判断に迷う物品は学寮事務室に相談してください。

持ち込み・使用を禁止する物品
1. 火気発生の危険のある物 ストーブ、コンロ、ライター、お香など
2. 暖房器具などの火災発生の可能性のある物 コタツ、電気毛布、電気カーペット、ホットプレート、オーブン、トースター、電気ケトル、電子レンジ、IH調理器具など
3. 動物（ペットの飼育は禁止です）
4. 学生寮として、居室への持ち込みが好ましくない物品 モデルガン(競技用含む)、危険物、刀剣類、薬物関連法等に反する物など

7 アルバイト

アルバイトをする場合は、必ず勤務先・勤務内容・勤務時間等を事務室に届け出てください。新入寮生は、大学生として、また寮生としての生活のリズムを確保するため前期のアルバイトは禁止します。また、健康・修学・防犯上、深夜のアルバイトは禁止です。

8 防災

毎年、原則、後期期間中（9月～12月）に防災訓練を実施します。**防災訓練(避難訓練)の実施は法律で定められており、参加は義務となっています。**

9 長期休業中について

大学の長期休業期間中は、原則、在寮できません。

10 禁止事項ならびに処分に関する基本方針

学生委員会は、禁止事項や規則等に違反した学生に対する処分を審議・決定し、学生本人に通達します。処分の判断に際しては、必要に応じて寮友会に諮問します。

以下に処分についての基本方針を明記します。

(1) いじめ(ハラスメント)・暴力・使役

誹謗中傷(SNS等のオンライン上での行為も含む)、暴力行為、学年の上下や力関係を背景として買い物などを他人に行わせる使役は絶対に禁止します。これらの行為には、注意にとどまらず退寮を含む厳しい処分を検討します。

(2) 喫煙

たとえ成人であっても、学生寮を含めキャンパス内は全面禁止です。

寮内での喫煙(電子たばこ等も含む)が発覚した場合は、退寮とします。また、室内での喫煙が疑われる行為が発覚した場合においても厳しい処分をします。

(3) 違法薬物の所持・使用

寮内および寮外を問わず、違法薬物(麻薬、覚醒剤、大麻、その他の違法薬物)の所持・使用は厳重に禁止されています。違法薬物が発見された場合、即時退寮および大学・警察に通報します。

(4) 異性の寮内への招き入れ

風紀・秩序維持の観点から、異性を寮内へ招き入れた場合は退寮とします。また、招き入れに協力した寮生も当事者と同等の厳しい処分を積極的に検討します。

(5) 寮生以外の方の寮への立ち入り

寮生以外の方の寮への立ち入りは禁止です。招き入れや、立ち入りに協力した寮生は、退寮とします。

(6) 施設・備品の破壊行為および改造

寮の施設・備品は大学から貸与されているものです。故意による破壊行為は弁償を求めるとともに、退寮を含む厳しい処分を検討します。また、居室および居室内の設備や備品等に無断で改造等を加える行為は禁止します。

(7) 現金の貸し借り

現金の貸し借りはトラブルの元になるのでしないでください。万が一トラブルになった場合は、退寮を含む厳しい処分を検討します。

- (8) 物品の売買
寮内での物品の売買を禁止します。(※行事等で認められた物は除く)
売買行為が明らかになった場合は退寮を含む厳しい処分を検討します。
- (9) 騒音トラブル
騒音によるトラブルが複数回確認された場合、退寮を含む厳しい処分を検討します。
- (10) 窃盗
窃盗は犯罪です。窃盗が明確となった場合、即刻退寮とし、大学として停学や退学等の処分対象となります。(盗品が貴重品であれ冷蔵庫等の食品であれ、同じ窃盗として扱います。)
- (11) 無許可の勧誘・広報活動
事務室の許可を得ていない勧誘や広報活動を禁止します。
(宗教等の勧誘、他国批判や誹謗中傷を含む掲示等)
- (12) 無断外泊・時間外帰寮
「外泊届」を事前に提出しないで外泊することおよび門限の24時*を過ぎて帰寮することを禁止します。
(※伝染病対策等により、大学が定めた門限が別途設けられることがあります。)
- (13) 持ち込み禁止物・使用禁止物 (P4・「6 私物の持ち込み」を参照)
持ち込み・使用を禁止している物品の持ち込みを禁止します。
- (14) 私物の放置
私物を共有で使用する場所に放置することは禁止します。
- (15) その他
寮内の安全、衛生、秩序、風紀または快適な共同生活を乱す行為および近隣住民に迷惑がかかると大学が判断した行為を禁止します。

11 在寮期間と退寮

- (1) **在寮期間は、原則として2年間です。ただし、寮運営への貢献等を考慮し、最大4年次まで延長できる場合があります。**
- (2) **原則として年度途中での退寮はできません。**止むを得ない事情で退寮を希望する場合は、2カ月前までに事務室に「**退寮願**」を提出し、大学の許可を得る必要があります。ただし、以下の事項に該当した者は、強制的に退寮処分の対象となります。

- ①本学学生の身分を失った者
 - ②留年、休学した者
 - ③寮費等を3カ月以上滞納した者
 - ④禁止事項や規則等に違反した者
 - ⑤病気その他保健衛生上の観点から学生寮の共同生活が困難と認められる者
- (3) 入寮に際しては、習志野市への住民登録が必要となります。
習志野市役所に以下のものを持参して住民登録を行ってください。
- ① 転出証明書（入寮までに転出届を所管の市区町村に提出し、発行してもらってください。）
 - ② 住民異動届（習志野市役所市民課にある用紙に記入してください。）
 - ③ マイナンバーの通知カードまたは個人番号カード
 - ④ 本人確認証（運転免許証、健康保険証、学生証等）
 - ⑤ 印鑑

なお、令和8年度も、入寮日以降に習志野市市民課の方々に寮まで出張頂き、寮内にて転入手続きの出張受付を行って頂く予定です。(3/30 予定)

12 寮費

- (1) 入寮費は、50,000円です。指定期日までに納入してください。
- (2) 寮費は、年額400,000円です。寮費には、インターネット使用料、リネン費（クリーニング代）が含まれています。
- (3) 食費は、別途お知らせします。
- (4) 一度納入した入寮費、寮費は、原則としていかなる理由でも返還できません。
- (5) 各部屋の電気料金は、実費を寮費・食費に加えて振替えます。月々の使用料金は寮事務室にお問合せ頂ければ、個別にお知らせ可能です。なお、寮費・食費等に係る毎回の通知はしておりません。**詳細は、入寮許可者に送付される別紙「入寮費・寮費・食費等の支払いについて」をご覧ください。**
- (6) 寮費等（入寮費以外）の支払いは、**ゆうちょ銀行の口座振替**になります。ゆうちょ銀行の口座を持っていない方は、入寮までに開設しておいてください。

13 寮友会費

寮費とは別途、寮友会が企画する諸行事実施や厚生に関する費用に充てるため、寮友会費として、年額 5,000 円を 4 月に一括して徴収します。年度途中で退寮が想定される場合においても、その年度の寮友会会費(5,000 円)は完納して頂きます。

14 居室

- (1) 消防設備点検等、学生寮を適正に管理・運営するために、大学が必要と認めた場合は、本人不在であっても事前通告なしに教職員・寮友会執行役員が居室に立ち入ることがあります。
- (2) 入寮者の居室は、入寮時に大学が指定します。居室替えは、原則、年に 1 回、年末の帰省前に行います。
- (3) 各居室の鍵は、4 桁のランダムテンキー方式 (キーレス) になっています。各自が設定した暗証番号により開錠します。ドアを閉めるだけで外からは開かなくなります。
- (4) ベッドパッド、マットレス、マットレスカバー、毛布、掛け布団、枕は、大学から貸与します。在寮期間中使用することになりますので、清潔に使ってください。シーツ、枕カバー、掛け布団カバーは、月に 2 回クリーニングしますので、所定の場所に使用したシーツ類を提出し、洗濯済みのシーツ類を受け取ってください。
- (5) 居室を含め寮内は、無線 LAN が完備されています。独自にサーバー等を設置することはできません。
- (6) 居室は、通気口を開け (雨天時を除く)、衛生上定期的に換気や清掃を行ってください。換気や清掃を怠るとカビが発生する原因となります。壁などにカビや汚れ、傷等がある場合は、退寮時や居室替え時に現状復帰費用を負担して頂きます。
- (7) 退寮時や居室替え時には、居室内の清掃、家具・備品の整頓を行い、必ず管理者の点検を受けてください。
- (8) 長期休業期間中に大学が短期留学生を受け入れることがありますので、その場合は、居室を明け渡していただきます。
- (9) 居室の備品は室外に放置しないでください。(退寮時に備品確認を行います。)

居室に備え付けの家具・備品等

備え付け 家具・備品等	机, 椅子, 書棚, 整理ダンス付洋服ダンス×2, エアコン (リモコン付)	
	ベッド, ユニットケース (移動式収納), くず入れ, LED デスクライト	
	タオルスタンド, 傘立て, 三面鏡付洗面台(女子寮のみ), シューズトレイ	
	マットレス, マットレスカバー, ベッドパッド, 毛布, 掛け布団, 枕	
	2回クリーニング/月	シーツ, 掛け布団カバー, 枕カバー

※ 破損した場合は、直ちに事務室に届け出てください。

※ 什器・設備等を汚損・破損・紛失した場合は、個別に修繕費・弁償代を負担して頂きます。

15 共同施設・設備等の利用

(1) 各施設の利用時間

利用施設	利用時間	備 考
浴室	18:00～24:00	
シャワールーム	06:00～24:00	清掃時間を除く
多目的スペース	07:00～24:00	
コモンスペース	07:00～24:00	
ランドリールーム	07:00～24:00	終了時間を考慮し使用のこと
共同ダイニングキッチン	07:00～22:00	食事提供期間外に許可制で使用

(2) 多目的スペース

男子寮（桑蓬寮）の2階、女子寮（椿寮）の1階と2階には、寮生が共有して使用できる多目的スペースがあります。クラスメートやグループで予習・復習、課題製作をする場として利用してください。利用後は整理整頓、清掃を行ってください。飲食は禁止します。また、各フロアには学習スペースもあります。

(3) コモンスペース(共有スペース)

各フロアには、共有して使用するコモンスペースがあります。共用のテレビ、冷蔵庫が設置してあります。

ここは寮生間のコミュニケーションを構築する場となっています。皆さんは居室にこもらず積極的に寮生間の交流を深めてください。

(4) ランドリールーム

男子寮（桑蓬寮）、女子寮（椿寮）の1階には、洗濯機と乾燥機を設置したランドリールームがあります。

洗濯機・乾燥機ともに1回100円の使用料がかかります。

※故障の原因となりますので、1回の使用量を必ず守ってください。

故意的または不注意により洗濯機・乾燥機を故障・破損させた場合には、修理費用を負担して頂きます。

また、洗濯後に乾燥機を使用せず、衣類を居室や共有スペースで干すことは、カビや臭気の原因となるため禁止します。必ず乾燥機を使用してください。

(5) 共有冷蔵庫の利用について

学生寮内の共有冷蔵庫は、入寮者全員が共同で利用する設備です。

マナーを守ってご利用ください。

なお、共有冷蔵庫内に保管された食品等の盗難・紛失について、大学は責任を一切の責任を負いません。(※窃盗は犯罪です。退寮等の処分になります。)

16 その他

- (1) 災害・伝染病等により、寮生全員に対して帰省や外出禁止を要請することや、門限の変更、施設・設備の利用を制限する場合があります。
- (2) 現金などの貴重品や私物は、必ず個人の責任で管理してください。
(共用スペースへの置き忘れや、居室の暗証番号を他者に教えたことなどで盗難が発生しても、大学では責任を負いかねます。)
- (3) 個人で注文した荷物に関する一切のトラブルについて、大学では責任を負いかねます。荷物の注文の際は、個人の責任でお願いします。

付録 1 学生寮の概要

< 名称および所在地 >

名 称：千葉工業大学 学生寮（桑蓬寮（男子寮）、椿寮（女子寮））

所在地：〒275-0023 千葉県習志野市芝園 2 丁目 1 番 3 号

電話番号：047-454-6444

< 施設の概要 >

構造・規模：鉄筋コンクリート造・鉄骨造

（男子寮 8 階建と 6 階建、女子寮 6 階建 2 棟）

建築面積：3,884.32 m²

延床面積：21,867.10 m²

室 数：桑蓬寮（男子寮） 496 室

椿 寮（女子寮） 116 室 計 612 室

< 事務室 >

居住に関する様々な事務を行っています。**窓口時間は、9 時 30 分から 20 時 30 分までです。**夜間は宿直の警備員がいますので、窓口時間外で緊急を要する場合は、呼び出してください。外線電話の取次ぎは原則行いません。ただし、緊急の場合に限り伝言を受け付けます。

					8F	居 室				
					7F	居 室				
6F	居 室		6F	居 室		6F	居 室		6F	居 室
5F	居 室		5F	居 室		5F	居 室		5F	居 室
4F	居 室		4F	居 室		4F	居 室		4F	居 室
3F	居 室		3F	居 室		3F	居 室		3F	居 室
2F	居 室		2F	浴室・シャワー室 共同ダイニングキッチン 自販機コーナー		2F	食堂 多目的スペース 共同ダイニングキッチン 自販機コーナー		2F	居 室
1F	エントランス ランドリールーム シャワー室		1F	エントランス 多目的スペース ランドリールーム メールボックス	事務室	1F	エントランス ランドリールーム 浴室・シャワー室 自販機コーナー メールボックス		1F	ゲストルーム

椿寮（女子寮）

桑蓬寮（男子寮）

付録 2 年間行事

	寮行事（令和 7 年度実績）	大学行事（令和 8 年度予定）
4 月	新入生歓迎会（トッパンホール大会）・寮生総会	入学式・前期授業開始
5 月		文化の祭典 （前期中間テスト時期）
6 月	寮友会運動会・避難訓練	
7 月	自室定期清掃・寮長選挙	（前期期末テスト時期） 共通試験期間
8 月	短期留学生受け入れ	夏休み
9 月		後期授業開始・避難訓練
10 月	寮生総会・寮祭	スポーツフェスティバル
11 月		（後期中間テスト時期） 津田沼祭
12 月	卒寮式・部屋替え・自室定期清掃	（後期期末テスト時期） 冬休み
1 月	満期退寮手続き	冬休み 共通試験期間
2 月		春休み
3 月	新入生入寮日・入寮式（在寮生との対面式）・寮内ルール説明会・転入手続き	春休み・学位記授与式

※ 寮行事や大学行事については、行事計画が変更となる場合があります。